

RUE DE LA REPUBLIQUE

L'HAUSSMANNISATION
A MARSEILLE



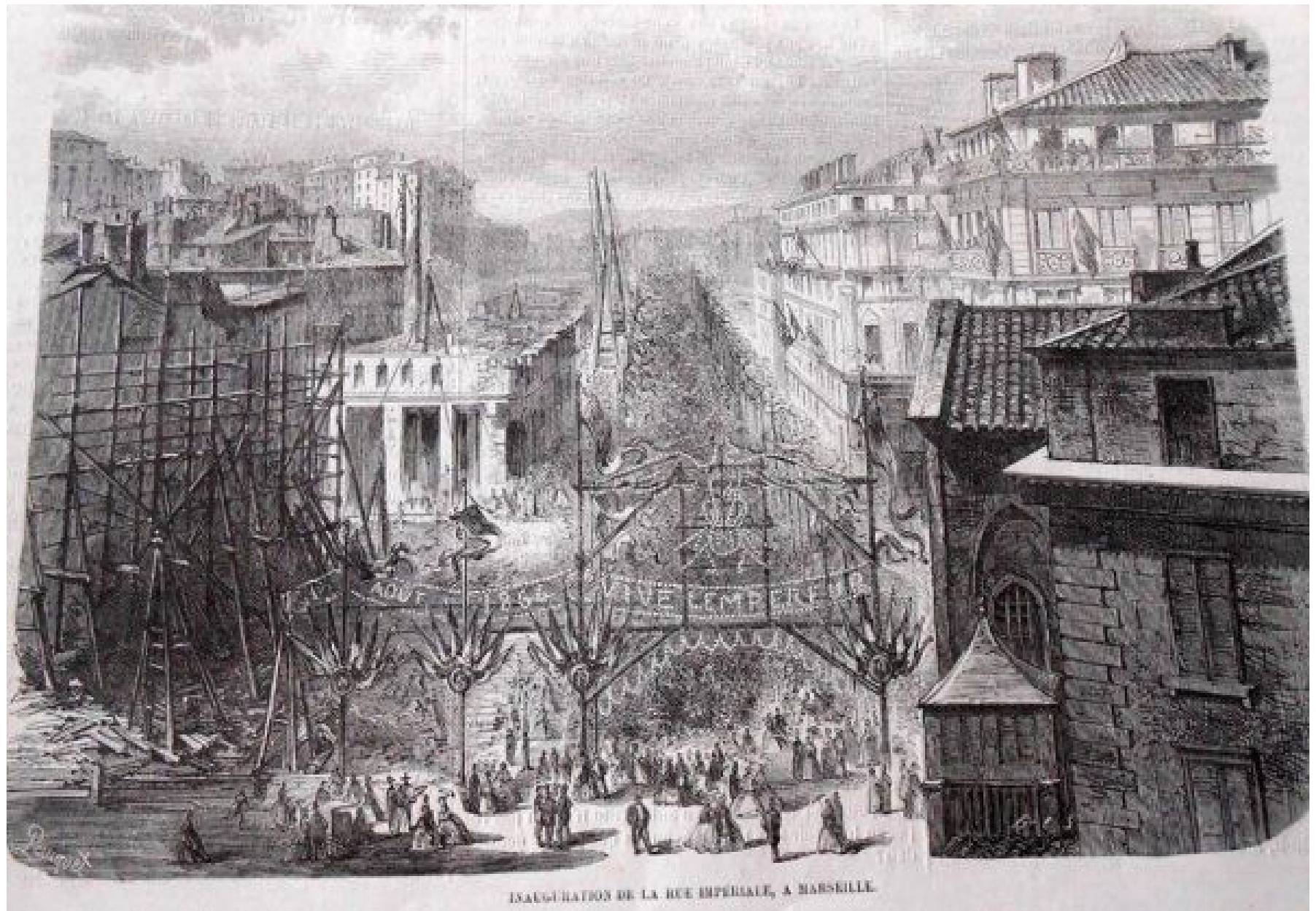




Église Saint Cannat







Inauguration : 1864

Les aménagements de Paris

L'empereur avait donné à son préfet (Haussmann) les moyens d'agir : selon le sénatus-consulte de 1852 les travaux étaient décidés par décret, sans consultation du Corps législatif, et l'État assurait dans un premier temps les 2/3 du financement. Les résultats sont flagrants : l'approvisionnement fut porté de 112 000 m³ à 353 000 m³ par jour ; 130 km d'égouts furent abandonnés pour faire place à un réseau de 560 km (...) Des parcs furent construits, comme le parc Monceau, mais l'haussmannisation se caractérisa surtout par le remodelage du tissu urbain et le percement des voies. Le centre, l'île de la Cité, fut détruit et fit place à un quartier administratif réunissant la Préfecture de police, une caserne, le Palais de Justice et le tribunal de commerce. Les grands édifices furent dégagés et de nouvelles artères prolongées ou construites (...)

Immense, le chantier a donné lieu à bien des commentaires (...) l'haussmannisation répondait à des intentions diverses : se prémunir des événements de 1848, contrôler l'espace, embellir la ville et éviter le développement des industries au centre.

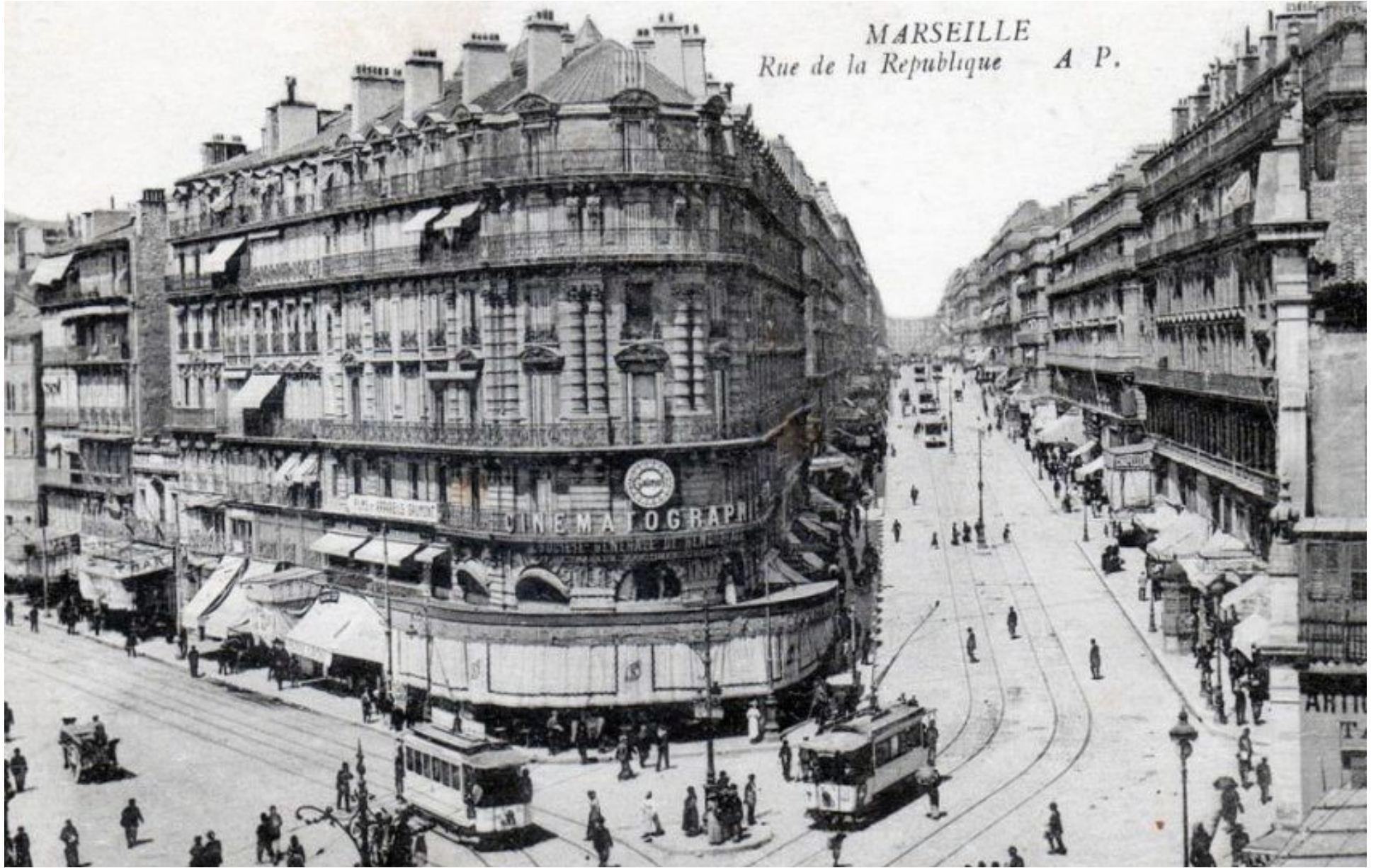
Q. DELUERMOZ,
Le crépuscule des révolutions, 1848-1871, p 143

L'Opéra Garnier, achevé en 1861



Démolition de la butte des Moulins – dégagement devant l'opéra - 1867

Expo virtuelle





Paris, 1873 (doc 1b p 122)



.. ces maisons froides, incolores, régulières comme des casernes et tristes comme des prisons, au milieu de rues alignées comme des fantassins, tirées au cordeau, tracées stratégiquement, et, à cause de cela, lamentable par leur régularité... Doc 2 p 122



PALAIS LONGCHAMP

L'HAUSSMANNISATION
A MARSEILLE



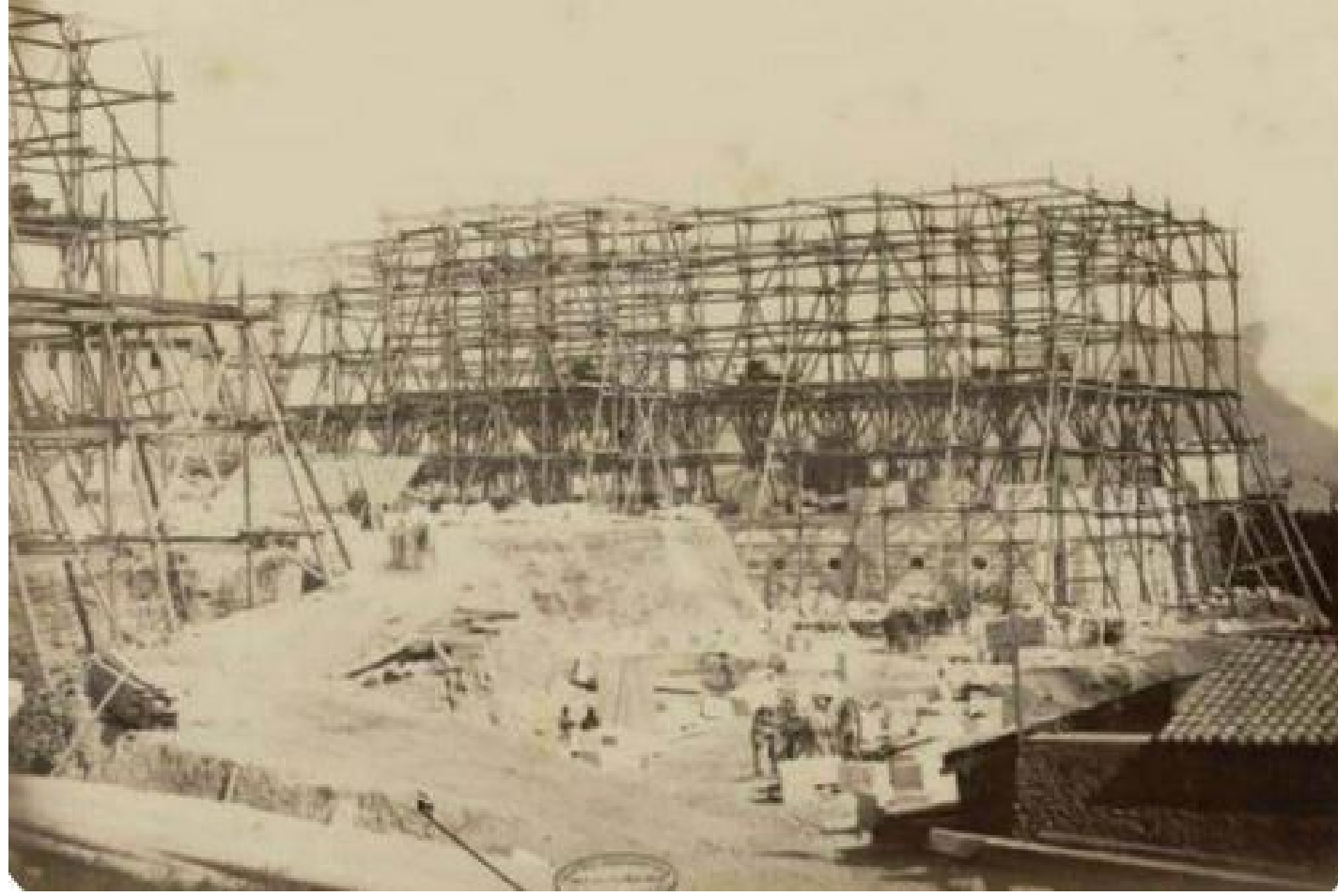
Le Palais fut édifié à partir de 1862 par la municipalité pour célébrer l'arrivée des eaux de la Durance dans la ville, via le Canal de Marseille. Les travaux du Palais furent dirigés par l'architecte Henri-Jacques Espérandieu et achevés en 1869. Inauguré le 14 août de la même année et ouvert au public le lendemain, 15 août, jour de la fête de l'Empereur Napoléon III, l'architecture du Palais reflète sa fonction de Château d'eau, entouré d'un jardin et de cascades, c'est un véritable hymne à l'eau...

D'après <https://www.marseille.fr/culture/patrimoine-culturel/le-palais-longchamp>

G^{ds} TRAVAUX DE MARSEILLE.

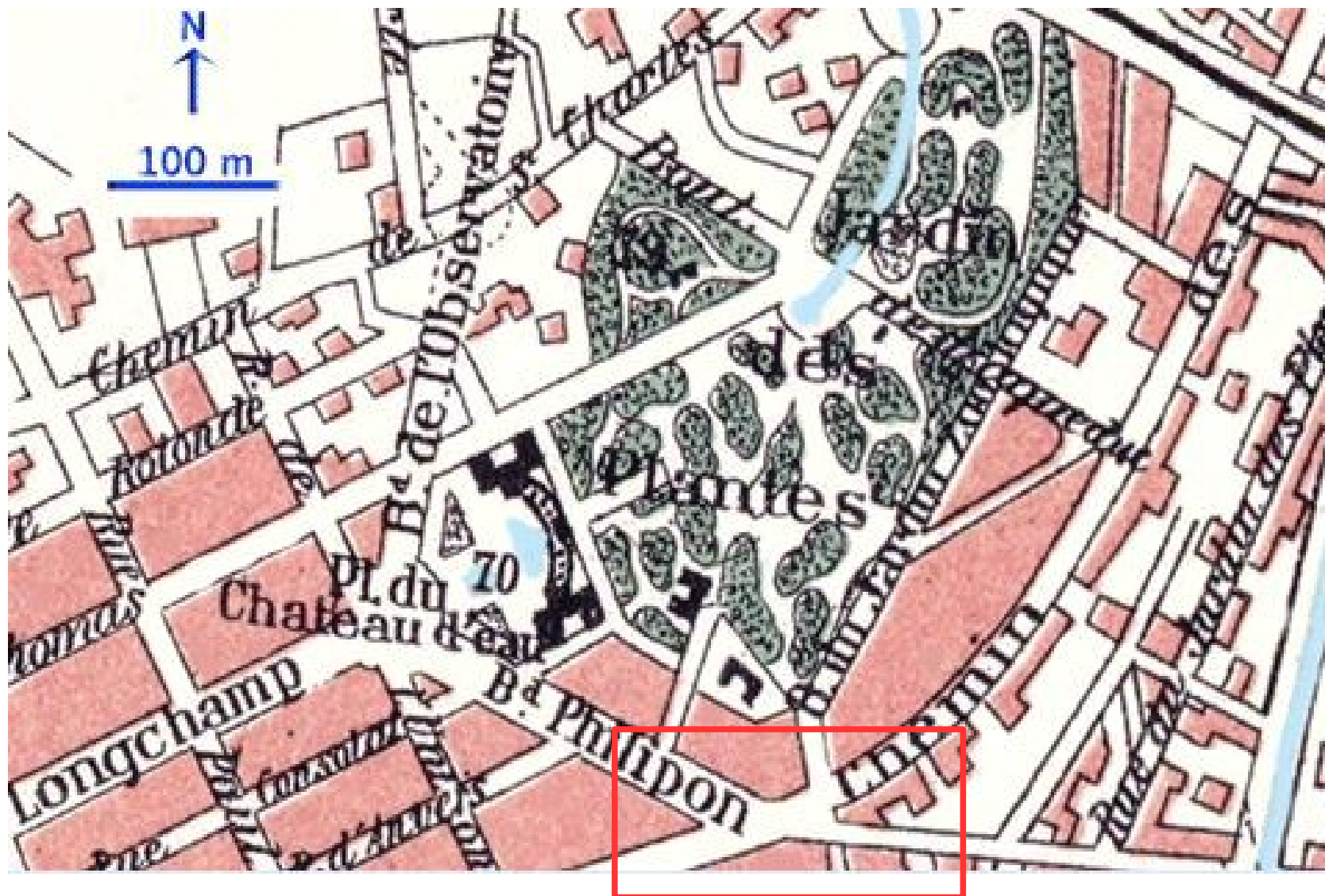


MONUMENTS





Palais Longchamps vers 1870



Les « Quatre Chemins » deviennent les « Cinq Avenues » lors de la construction de l'avenue Foch dans les années 1930. Elle n'atteint la Blancarde qu'à la fin des années 1960 quand est construit le prolongement visible aujourd'hui...

Constructions marseillaises du Second Empire....

- Palais Longchamp 1862- 1869 (Espérandieu)
- ND de la Garde 1853-1864 Espérandieu puis Revoil (la construction n'est réellement terminée qu'à la toute fin du XIXe : le clocher actuel a été entrepris dans les années 1870..)
- Cathédrale : La première pierre de la cathédrale a été posée le 26 septembre 1852 par Louis-Napoléon Bonaparte. C'est l'architecte Léon Vaudoyer qui en a tracé les plans. A sa mort, en 1872, le chantier est alors confié à Henry Espérandieu jusqu'à sa propre disparition en 1874. C'est Henri Revoil qui achève enfin la nouvelle cathédrale, après 44 ans de construction. Le 6 mai 1896, la basilique-cathédrale est consacrée.
- La préfecture : L'architecture de ce bâtiment, construit sur les plans d'Auguste Martin et de François-Joseph Nolan, entre 1860 et 1867, s'inspire très largement du Palazzo Vecchio de Florence, en -Italie.
- Le Palais des Arts, ou Palais Carli fut construit par l'architecte marseillais Henri Espérandieu, cet édifice a été édifié entre 1864 et 1874 dans le but d'accueillir la bibliothèque municipale et l'école des beaux-arts.(conservatoire)
- Palais du Pharo 1858-1870