

Les modèles soviétique et nazi

Consigne : *Montrez les intérêts et les limites de ces documents dans la compréhension des modèles totalitaires soviétique et nazi dans les années 1930. Insistez sur leurs points communs, leurs divergences et leurs genèses.*

Autre formulation...

Consigne : *A partir des documents et de vos connaissances, montrez en quoi les régimes soviétique et nazi peuvent constituer un modèle totalitaire sans que l'on puisse négliger les divergences profondes entre eux.*

Doc 1 : Werner Best, juriste et lieutenant-colonel SS, « Die Geheime Staatspolizei », *Deutsches Recht* (le droit allemand), avril 1936.

Doc 2 : Affiche du XVIIe congrès du PCUS, 1934

Le principe politique national-socialiste de totalité, qui correspond à notre vision organique et indivisible de l'unité du peuple allemand, ne souffre la formation d'aucune volonté politique en dehors de notre propre volonté politique. Toute tentative d'imposer – voire de préserver – une autre conception des choses sera éradiquée comme un symptôme pathologique qui menace l'unité et la santé de l'organisme national [...].

C'est à partir de ces principes que le national-socialisme a, pour la première fois en Allemagne, développé une police politique que nous concevons comme moderne, c'est-à-dire comme répondant aux besoins de notre temps. Nous la concevons comme une institution qui surveille avec soin l'état de santé politique du corps allemand, qui repère à temps tout symptôme de maladie et qui situe et élimine les germes de destruction, qu'ils soient issus d'une dégénérescence interne ou d'une contamination volontaire par l'étranger. Voilà l'idée et l'éthique de la police politique dans l'État raciste de notre temps, conduit par le Führer.

Le principe politique **national-socialiste** de **totalité**, qui correspond à notre **vision organique** et indivisible de l'**unité du peuple allemand**, ne souffre la formation d'**aucune volonté politique en dehors** de notre propre volonté politique. Toute tentative d'imposer – voire de préserver – une autre conception des choses sera **éradiquée** comme un **symptôme pathologique** qui menace l'unité et la **santé** de l'**organisme national** [...].

*Unité et totalité
confondues... ein Volk...
une seule pensée, une
seule volonté...*

C'est à partir de ces principes que le national-socialisme a, pour la première fois en Allemagne, développé une **police politique** que nous concevons comme moderne, c'est-à-dire comme **répondant aux besoins de notre temps**. Nous la concevons comme une **institution qui surveille avec soin l'état de santé politique du corps allemand**, qui repère à temps tout **symptôme de maladie** et qui **situe et élimine les germes de destruction**, qu'ils soient issus d'une **dégénérescence interne** ou d'une **contamination volontaire par l'étranger**. Voilà l'**idée et l'éthique** de la police politique dans l'**Etat raciste** de notre temps, conduit par le **Führer**.

Métaphore biologique

Définition

Mein Kampf



Texte sous Lénine: « *Le pouvoir au Soviet* »

Slogan 1 : « *1917-1934 : plus haut l'étendard de Lénine qui nous donne la victoire* »

Slogans de la foule : « *Vive l'invincible parti de Lénine.* » « *Vive le grand guide de la révolution prolétarienne mondiale, le camarade Staline!* »

Lénine sur
fond noir...
mort...3/4 dos
– pointe
l'avenir..

Évocation de la
révolution de
1917,
insurrection
armée , pouvoir
des soviets

1934 –
congrès
PCUS – 10
ans après la
mort de
Lénine



Industrialisation –
1er plan
quinquennal
1928-1932,
priorité industrie,
80% des finances
totales

Staline au
premier plan –
culte de la
personnalité +
slogan

Texte sous Lénine: « *Le pouvoir au Soviet* »

Slogan 1 : « *1917-1934 : plus haut l'étendard de Lénine qui nous donne la victoire* »

Slogans de la foule : « *Vive l'invincible parti de Lénine.* » « *Vive le grand guide de la révolution prolétarienne mondiale, le camarade Staline!* »

Le principe politique **national-socialiste** de **totalité**, qui correspond à notre **vision organique** et indivisible de l'**unité du peuple allemand**, ne souffre la formation d'**aucune volonté politique en dehors** de notre propre volonté politique. Toute

*Unité et totalité
confondues... ein Volk...
une seule pensée, une
seule volonté...*

tentative
des chose
qui menac

hore biologique

manquent....
Antisémitisme
Lebensraum
Armée
Parti et encadrement
Hitler.. Führer...

C'est
pour la p
politique
comme
concevo
de santé
symptôme
destruction
d'une co
l'éthique

inition

de la police politique dans l'Etat fasciste de notre
temps, conduit par le **Führer**.

Mein Kampf

Lénine sur
fond noir...
mort...3/4 dos
– pointe
l'avenir..



Industrialisation –
1er plan
quinquennal
1928-1932,

prééminence de l'industrie,
70% des finances
étatiques

Évocation de
la révolution de
1917,
l'insurrection
armée, pour
des soviets

1934 –
congrès
PCUS – 10
ans après la
mort de
Lénine

Manquent : Répression des opposants Surveillance de tous

passage au
deuxième plan –
suppression de la
personnalité +
plan



Texte sous Lénine: « *Le pouvoir au Soviet* »

Slogan 1 : « *1917-1934 : plus haut l'étendard de Lénine qui nous donne la victoire* »

Slogans de la foule : « *Vive l'invincible parti de Lénine.* » « *Vive le grand guide de la révolution prolétarienne mondiale, le camarade Staline!* »

Contexte du doc 1 ..

Rappels...

Prise de pouvoir

30 janvier 1933

27 février 1933

20 mars 1933

Mise au pas

30 juin 1934

16 mars 1935

15 septembre 1935

Contexte du doc 1 ..

Rappels...

Prise de pouvoir

30 janvier 1933 => désignation de Hitler comme chancelier

27 février 1933 => incendie du Reichstag

20 mars 1933 => ouverture de Dachau

Mise au pas

30 juin 1934 => nuit des longs couteaux

16 mars 1935 => rétablissement du service militaire

15 septembre 1935 => lois de Nuremberg

Die Organisation der NSDAP



Gliederungen der Partei



SA
Sturm-
abteilung



SS
Schutz-
staffel



NSKK
NS-Kraft-
fahrkorps



HJ
Hitler-
Jugend



NSDStB
NSD-
Studenten-
bund



NSF
NS-
Frauen-
schaft



NSDoB
NSD-
Dozenten-
bund

Angeschlossene Verbände



Deutsches
Frauen-
werk



DAF
Deutsche
Arbeits-
front



NSV
NS-Volks-
wohl-
fahrt



NSKOV
NS-
Kriegsopfer-
versorgung



NSDÄB
NSD-
Arzte-
bund



NSLB
NS-
Lehrer-
bund



RDB
Reichsbund
der deutschen
Beamten

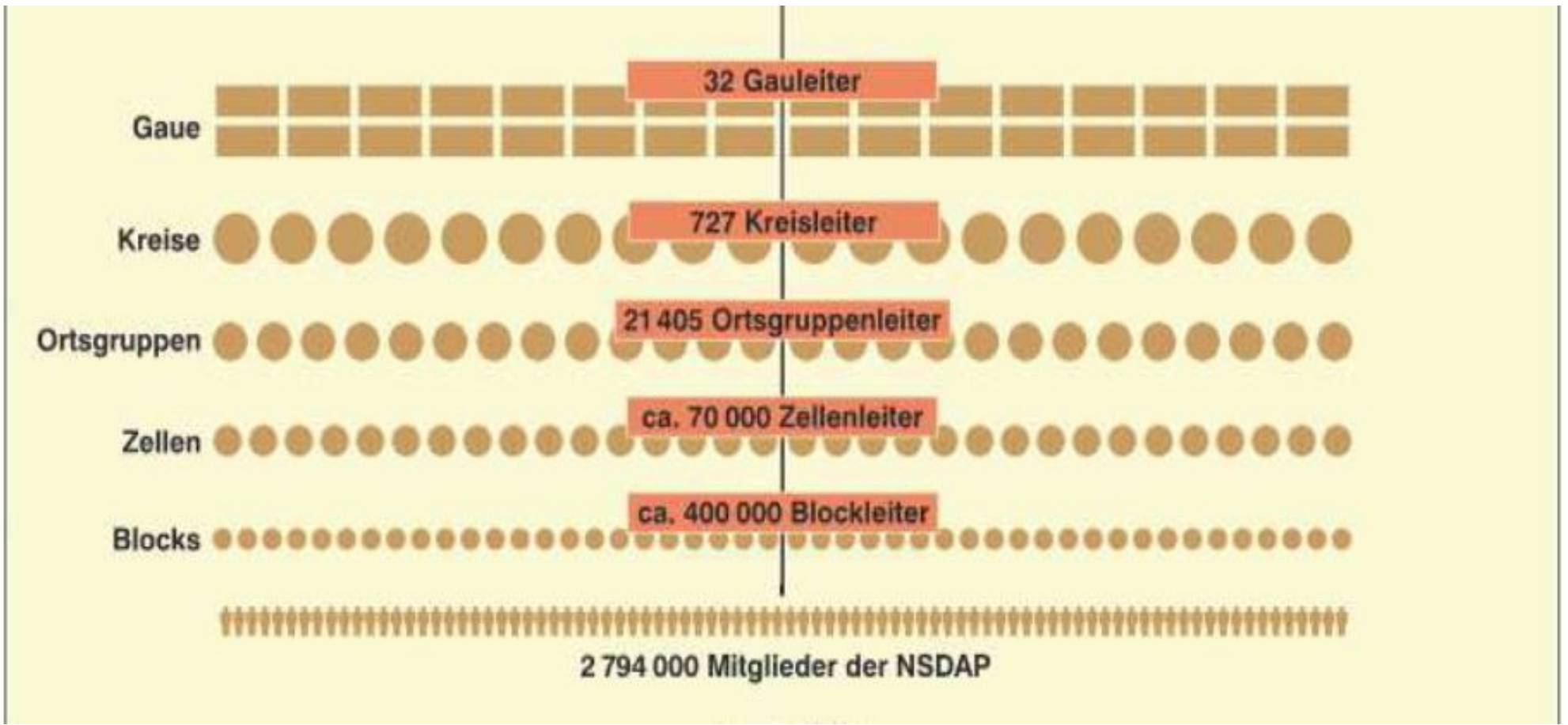


NSRB
NS-
Rechts-
wahrer-
bund



NSBDT
NS-Bund
Deutscher
Technik

Gliederungen der Partei : Structures du Parti
Angeschlossene Verbände : Associations affiliées



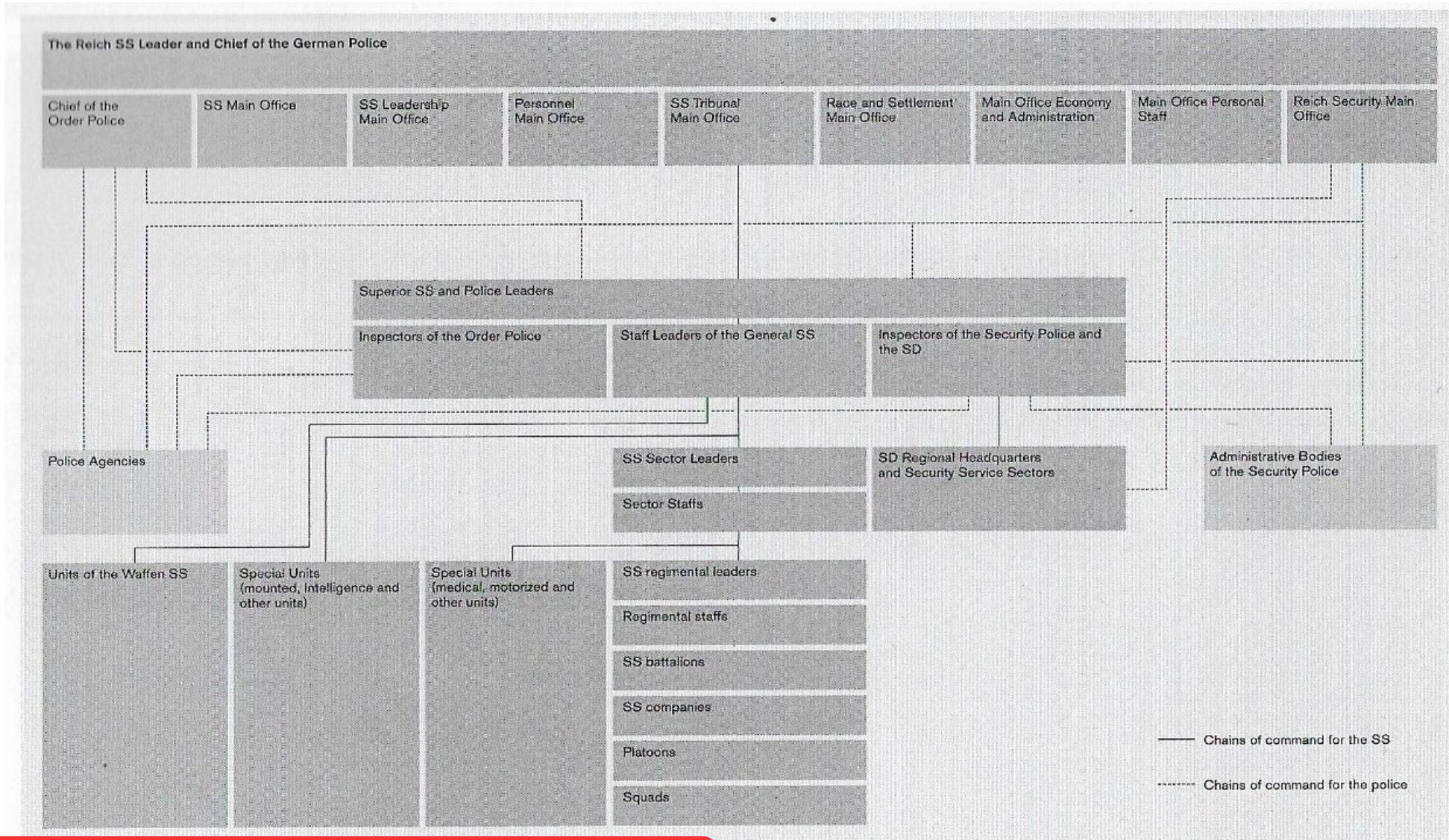
Doc 1 : Werner Best, juriste et lieutenant-colonel SS, « Die Geheime Staatspolizei », *Deutsches Recht* (le droit allemand), avril 1936.

= GESTAPO

Werner BEST (1903 – 1989)

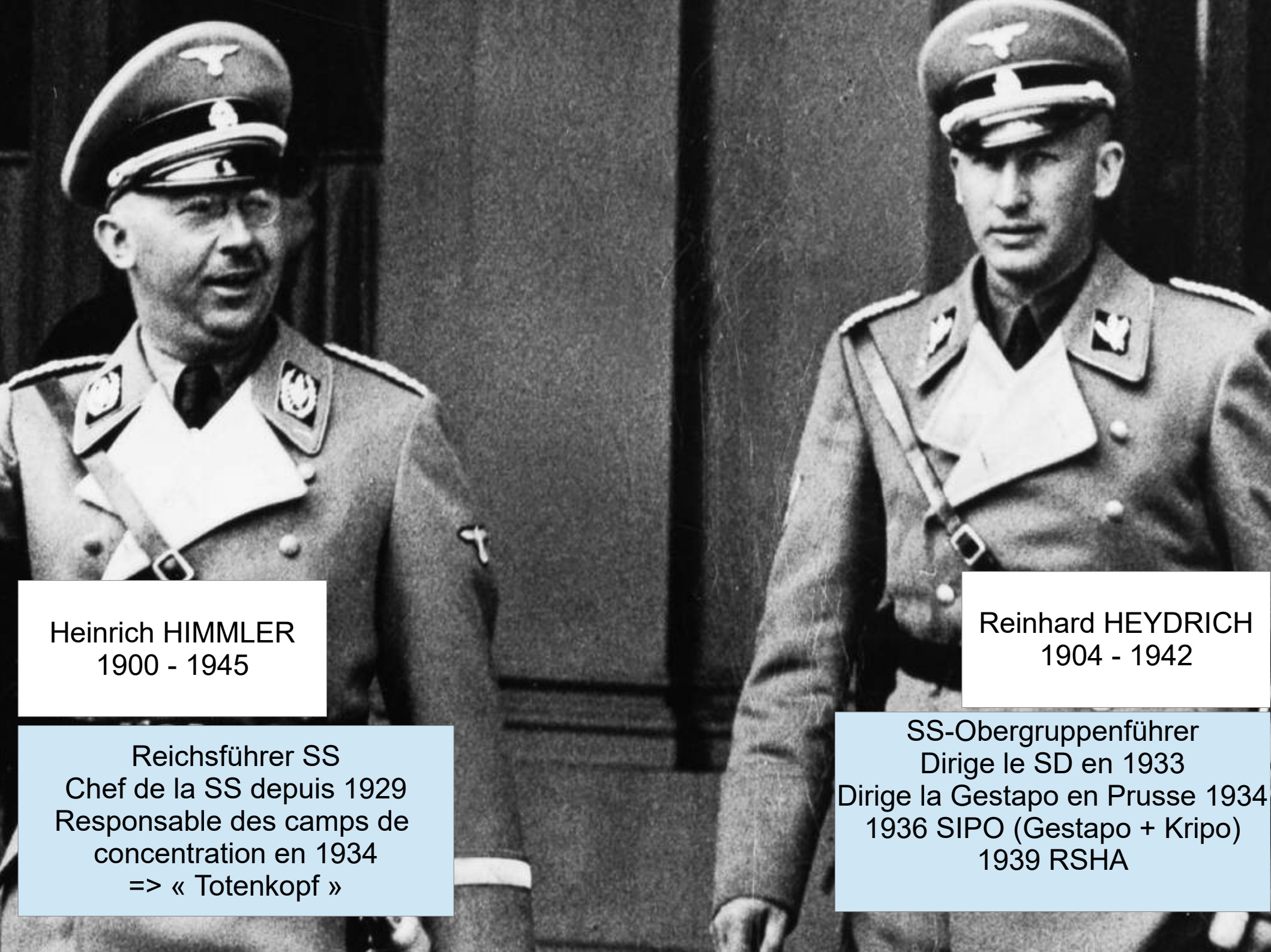
Après la « prise du pouvoir » par le parti national-socialiste, Best prit d'abord la **direction de la police de Hesse** avant de partir pour **Munich à l'automne 1933**, en tant que **nouveau chef du service de sécurité SD**. Au début de l'année **1935**, il fut transféré au **bureau de la police secrète d'État (Gestapo) à Berlin**, où, jusqu'en 1940, il allait assumer les postes de chef adjoint, conseiller juridique, chef du personnel et de l'organisation ainsi que la tête de la défense de la police - il était l'homme qui se tenait **derrière Reinhard Heydrich et pendant un certain temps à ses côtés**. Best dirigea ensuite l'administration du commandement militaire allemand en France depuis l'été 1940 jusqu'en 1942.(...)

La suite sur : <https://www.cairn.info/revue-les-cahiers-de-la-justice-2012-3-page-49.htm>



The structure of the SS and police, 1941.

22008 Based on: W. Best, Die deutsche Polizei, Darmstadt 1941



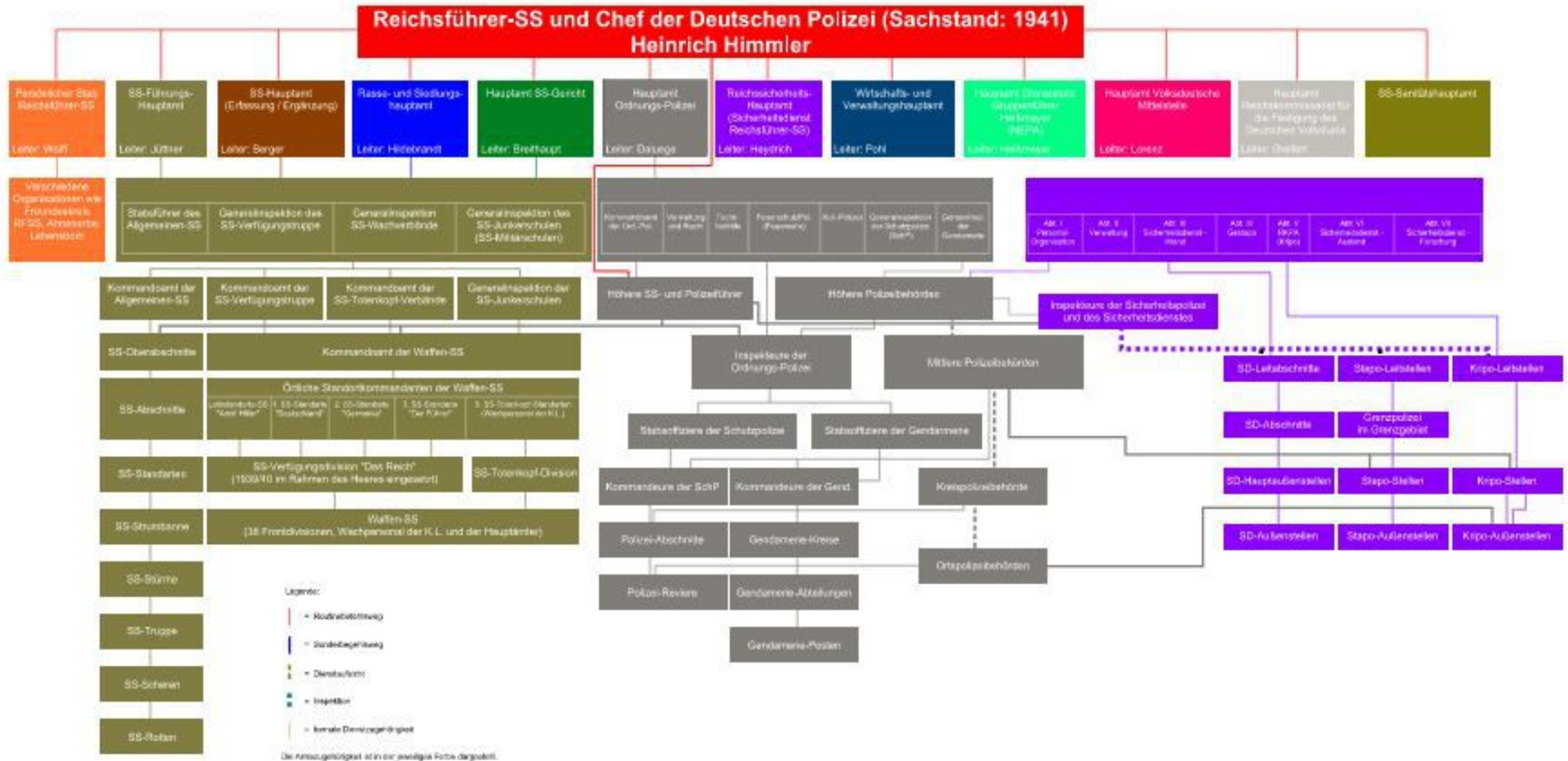
Heinrich HIMMLER
1900 - 1945

Reichsführer SS
Chef de la SS depuis 1929
Responsable des camps de
concentration en 1934
=> « Totenkopf »

Reinhard HEYDRICH
1904 - 1942

SS-Obergruppenführer
Dirige le SD en 1933
Dirige la Gestapo en Prusse 1934
1936 SIPO (Gestapo + Kripo)
1939 RSHA

Organisationsstruktur der Schutzstaffel und der Polizei im Deutschen Reich



Legende:

- = Routenabteilung
- = Standortbeziehung
- = Dienstaufsicht
- = Inspektion
- = formale Dienstzugehörigkeit

Die formale Dienstzugehörigkeit ist in der jeweiligen Farbe dargestellt.

Organisationsstruktur der Schutzstaffel und der Polizei im Deutschen Reich

Reichsführer-SS und Chef der Deutschen Polizei (Sachstand: 1941)
Heinrich Himmler

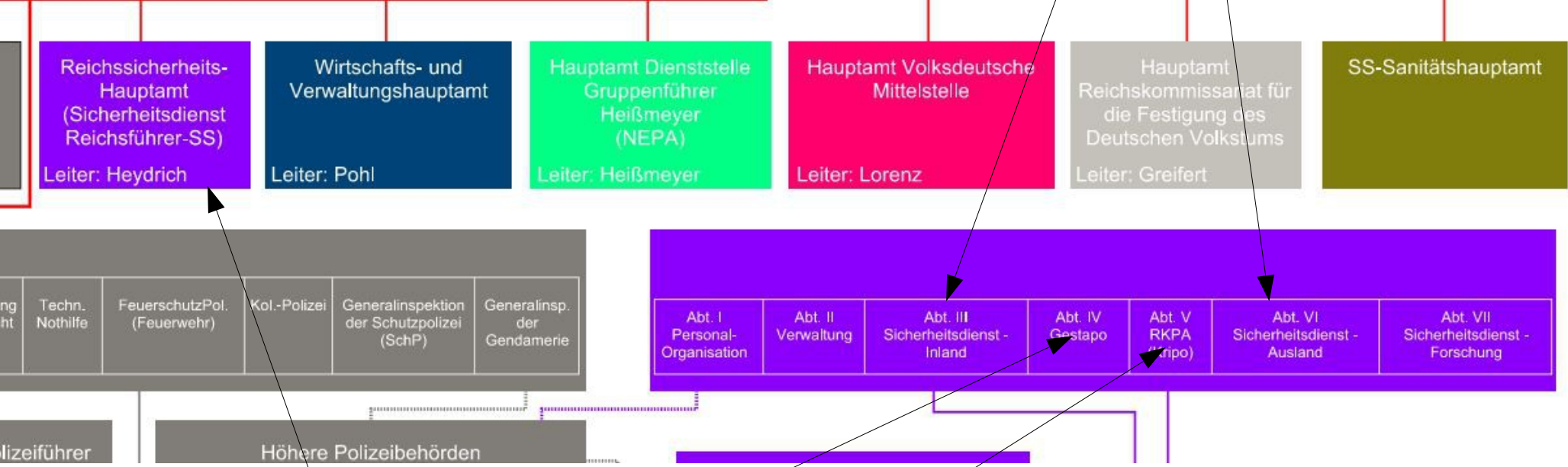


- Kommandoamt der Allgemeinen-SS
- Kern der SS-Verb.
- SS-Oberabschnitte
- SS-Ababschnitte
- SS-Standarten (180)
- SS-Struktur
- SS-Bäume
- SS-Truppe
- SS-Schulen
- SS-Rollen



Sicherheitsdienst, services de sécurité, divisés en services intérieurs et extérieurs.

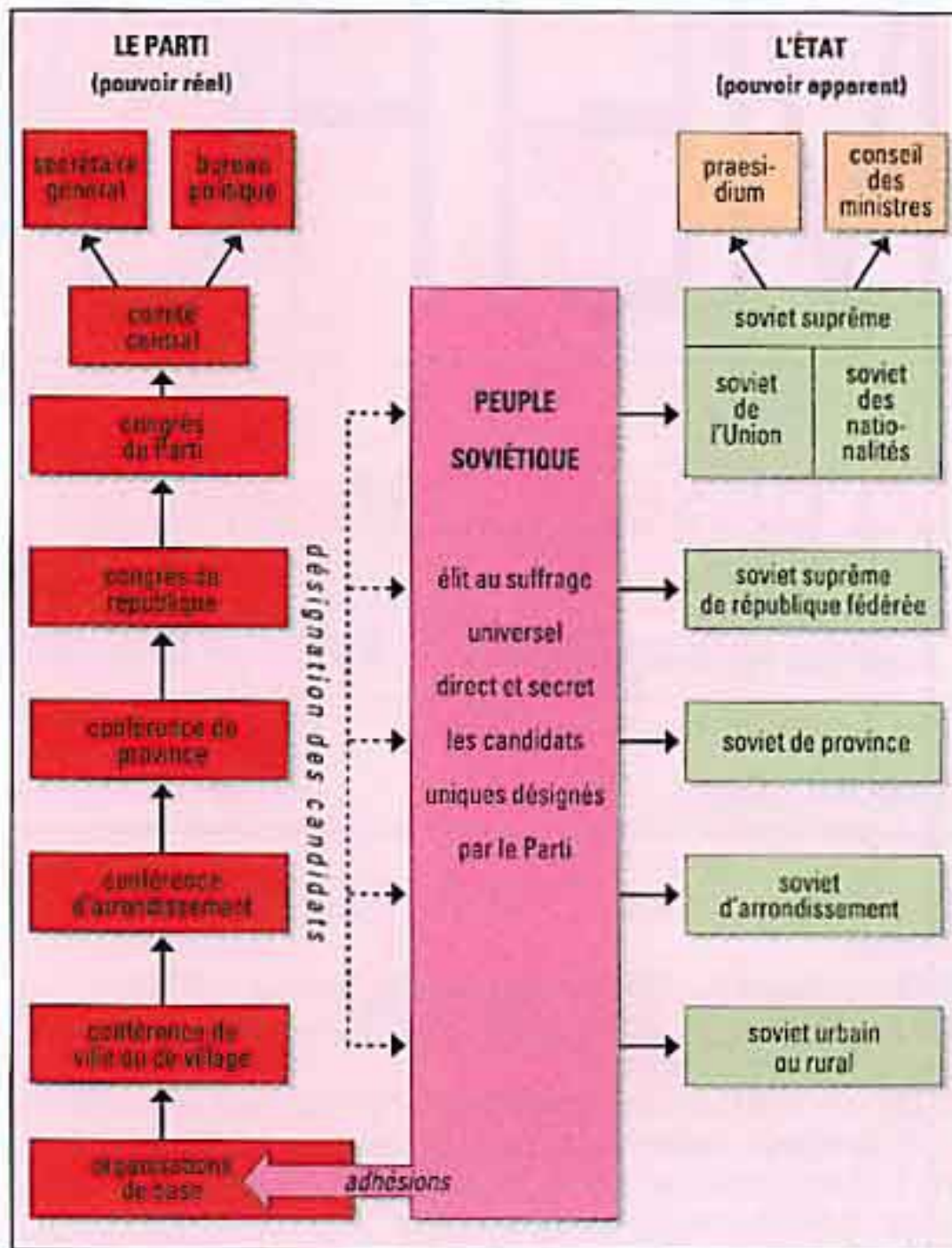
Deutschen Polizei (Sachstand: 1941)
nach Himmler



Le **Reichssicherheitshauptamt**, RSHA, « Office central de la sécurité du Reich », est le nom de l'organisme créé en **1939** par HIMMLER afin de fusionner les organismes de répression d'État (Gestapo, Kriminalpolizei) et le service de sécurité de la SS, le SD, et de les placer sous l'autorité du SS-Obergruppenführer Reinhard HEYDRICH. Son objectif est de lutter contre tous les « ennemis » du régime, et notamment les Juifs dont est chargée la section IV B-4 dirigée par Eichmann.

En 1936, Best supervisa ensuite la mise en place juridique, politique et organisationnelle de la prise de contrôle de l'intégralité de la police par le Reichsführer (le plus haut dirigeant) de la SS et la fusion de la Kriminalpolizei et de la Gestapo pour former la police de sécurité (Sicherheitspolizei), marquant la transition entre le combat contre l'ennemi politique et une conception « sociobiologique » généralement préventive de la police. Selon les propres termes de Werner Best : La « police en tant que médecin soignant le corps du Volk. »

<https://www.cairn.info/revue-les-cahiers-de-la-justice-2012-3-page-49.htm>



Les institutions soviétiques en 1936.

Contexte doc 2....

1934... Lénine mort depuis 10 ans
Entrée de l'URSS dans la SDN

+ tactique fronts populaires au
Komintern => Espagne, France..

Discussion avec la France pour une
alliance anti allemande.. Louis
Barthou => assassiné à Marseille le 9
octobre 1934...

Relatif apaisement du régime après le
1er plan lancé en 1928

1er décembre 1934 meurtre de Kirov
(proche de Staline, et apprécié au
politburo...)

=> grandes purges 1936-1938

1936 nouvelle constitution

De février à octobre 1917

23-26 février	: Grèves et manifestations à Pétrograd
26-27 février	: Mutineries de l'armée
27 février	: Gouvernement provisoire Soviet des députés ouvriers de Pétrograd
3 mars	: Abdication du tsar
3 mars au 5 mai	— Libéraux au pouvoir
3 avril	: Retour d'exil de Lénine Thèses d'avril Conflit soviét-gouvernement provisoire sur la guerre
6 mai au 6 juillet	— Coalition libéraux-socialistes
mai	: Congrès des musulmans de Russie
juin	: 1 ^{er} congrès des soviets Offensive militaire russe
4-5 juillet	: Manifestations pour la paix à Pétrograd
6 juillet	: Échec antibolchevique Exil de Lénine
7 juillet au 24 septembre	— Gouvernement socialiste (Kerensky)
août	: Offensive allemande
27 août	: Échec du putsch de Kornilov
4 septembre	: Trotsky, président du Soviet de Pétrograd
24 septembre au 25 octobre	— Nouvelle coalition socialiste au gouvernement
10 octobre	: Retour secret de Lénine
24-25 octobre	: Insurrection bolchevique
25 octobre	: Prise du pouvoir par le 2 ^e congrès des Soviets

Révolution de Février

=> soulèvement spontané à Pétrograd devant les problèmes internes exacerbés par la guerre

Révolution d'Octobre

=> insurrection programmée par Lénine et les Bolcheviks pour prendre le pouvoir et le légitimer par les Soviets

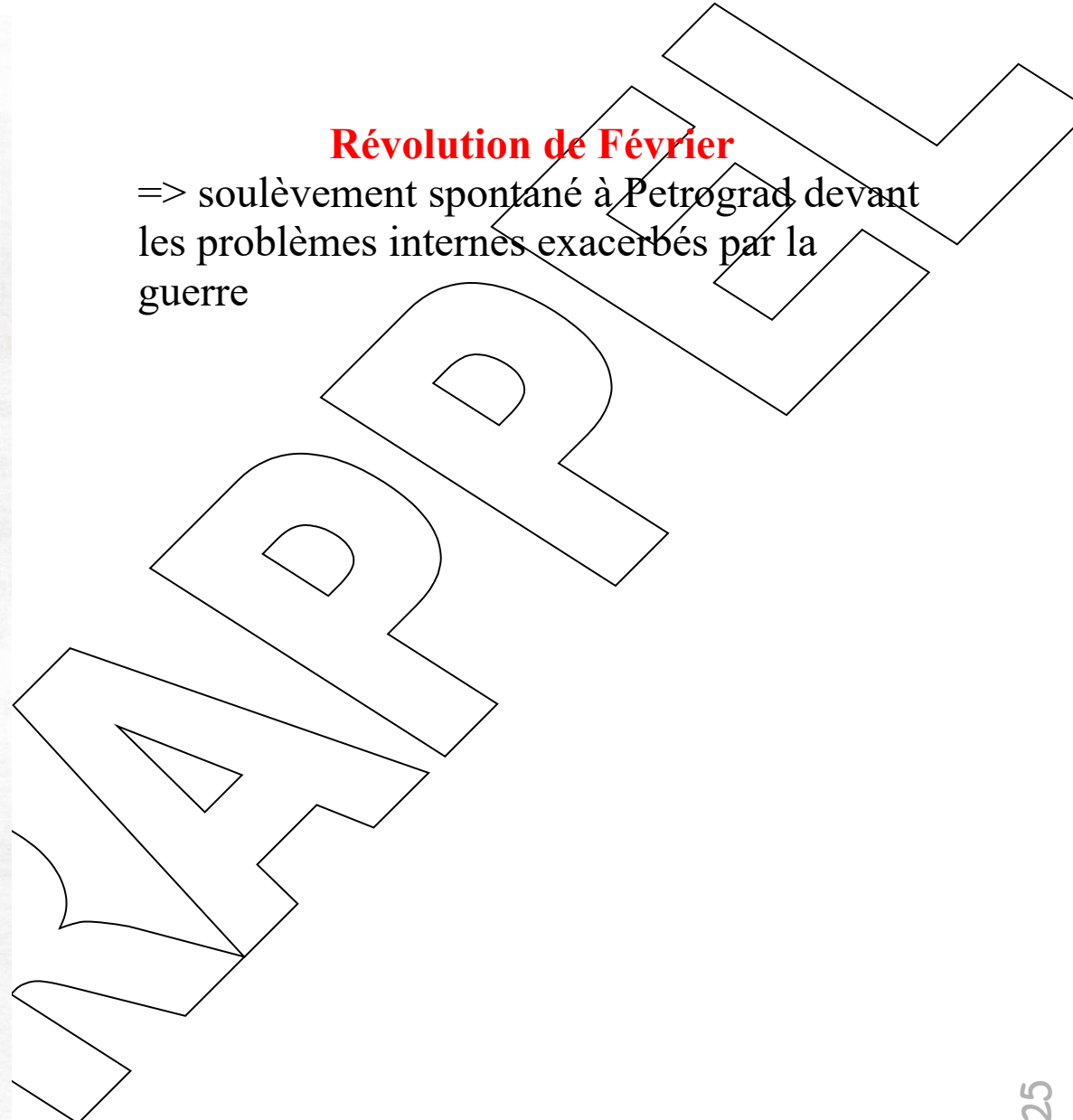




Photo de 1923

Affiche de 1936

Vladimir Iliitch Lénine
1870 – 1924

Joseph Staline
1878 - 1953



Rappel.... REVOLUTION, ART ET PROPAGANDE.. à pas négliger pour le doc 2 !!!



Kustodieff, *Le bolchevique*, 1920

Sirocenko,
Longue vie au grand Staline,
1938

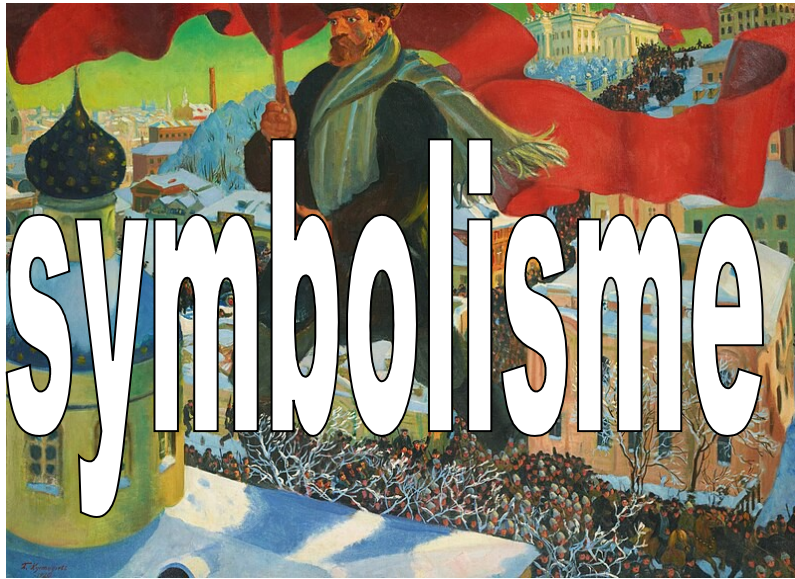


Journal Jeune
Garde, 1924

Anonyme,
affiche pour les
Isvestia (revue)
1924

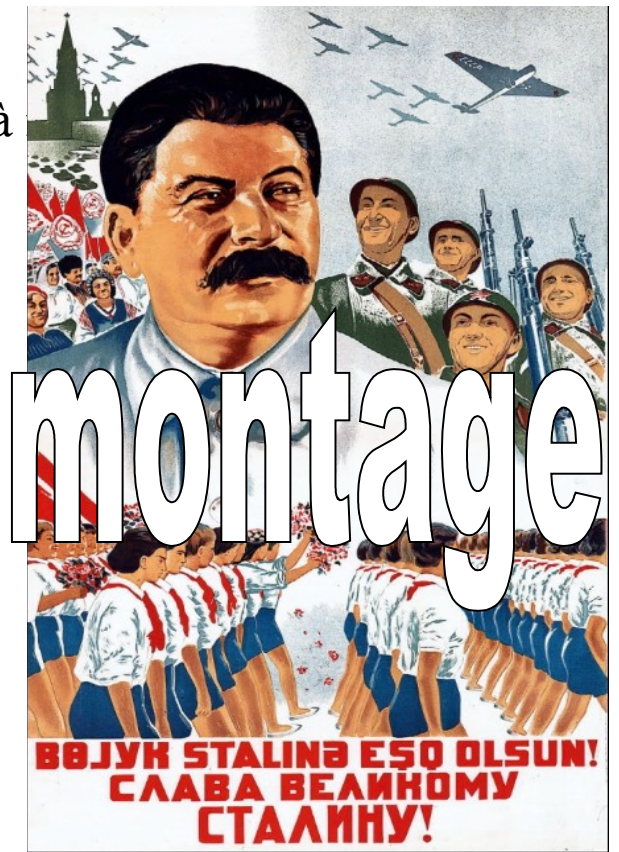


Rappel.... REVOLUTION, ART ET PROPAGANDE.. à pas négliger pour le doc 2 !!!



Kustodieff, *Le bolchevique*, 1920

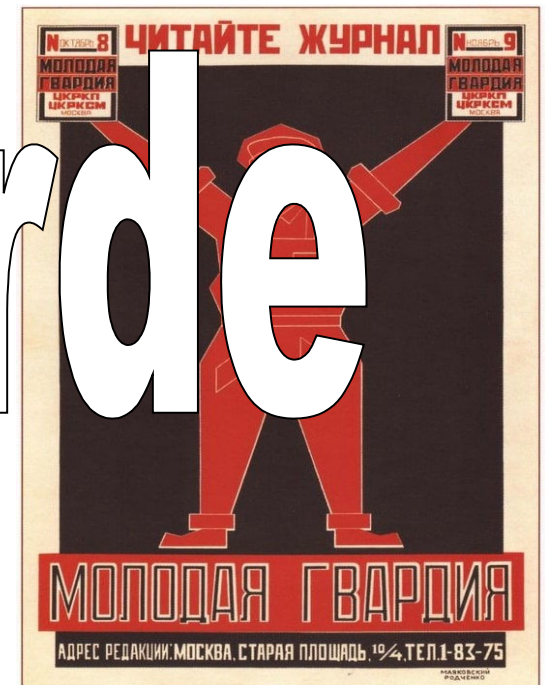
Sirocenko,
Longue vie au grand Staline,
1938



montage

avant-garde

Anonym
affiche pour les
Isvestia (revue)
1924



Pré-plan ?

Sur les totalitarismes/ comparaison....

En suivant les programmes actuels...

I – idéologies

II – formes et degrés d'adhésion

III – violence et Terreur

En suivant les anciens programmes...

I – genèse

II – points communs

III – spécificités

Plan possible 1

PB1 : En quoi les modèles totalitaires nazi et soviétique s'opposent-ils ?

PB2 : En quoi les régimes nazi et soviétique peuvent-ils être rapprochés dans le modèle totalitaire ?

PB 3 : Est-il légitime de comparer les régimes nazi et soviétique ?

I – genèse des totalitarismes

1 – La Révolution, Lénine, Staline => affiche comme point de départ : LENINE

2 – Hitler, Mein Kampf et le NSDAP => texte=mise en place

II – Les points communs

1 - « totalité », l'individu pris dans le régime

2 – la violence

III – divergences

1 – vision politique et sociale

2 – vision raciste et médicale

Plan possible 2 – fourni

PB : De quelle façon les régimes totalitaires soviétique et nazi, en utilisant la propagande et la terreur comme des instruments de pouvoir, ont-ils cherché à faire la promotion et à exalter le modèle totalitaire au service d'une société régénérée cherchant à se préserver de toute forme de perversion ?

I – installation des totalitarismes

1 – traumatismes d'après 1GM et crises profondes

2 – cohésion autour du parti et du chef

3 – régénération de la société, homme nouveau

II – contrôle des masses

1 – polices politiques

2 – répression

3 – différences fondamentales